

Sprogcenter Nordsjælland Beretning 2010

Indholdsfortegnelse:	Side
SPROGCENTER NORDSJÆLLAND	
Lovgrundlag	2
Sprogcenterråd	3
SPROGCENTER NORDSJÆLLANDS ARBEJDSOPGAVER	
Den ordinære danskundervisning	5
Uddannelses- og erhvervsvejledning	6
Ordinær undervisning – dag og aften	7
Ordinær undervisning som e-learning	7
Forberedende Voksen Undervisning (FVU)	7
Brobygninger til arbejdsmarkedet	8
Brobygninger til uddannelse	9
Grundkursus i arbejdsmarkedsdansk	10
SAMARBEJDET MED KOMMUNERNE	
Koordinerende møder og "vendemøder"	10
Jobguideordning for borgere på dagpenge	11
Aktiveringsprojekter og arbejdsmarkedsrettede forløb	12
Integrationskontrakter for familiesammenførte	14
Rekvireret undervisning – "Dansk på arbejdspladsen"	14
FVU på arbejdspladsen	14
Undervisning af traumatiserede flygtninge og indvandrere	15
Undervisning af blinde o.a.	15
UDVIKLING	
Integration på arbejdsmarkedet og danskundervisning	16
Sprogpraktik	16
Kompetenceudvikling	17
Det administrative system	18
STATISTIK OVER AKTIVITETER I 2010	
Antal kursister, nationalitet, modersmål	19
Køn, alder, lovkategorier	20
Uddannelse og moduler for den ordinære undervisning	21
Kommuner, prøver	22
SPROGCENTER NORDSJÆLLAND SOM ARBEJDSPLADS	
Personale	23
Medarbejderudvalg	23
Arbejdstid og ny løn	24
Fysiske rammer	24
Økonomiske rammer	24
Kursisttallet og beskæftigelsen	24
 Bilag:	
Statistik over brobygningsforløbene (6 sider)	
Integrationsministeriets undervisningsmodel	

SPROGCENTER NORDSJÆLLAND

Hillerød Kommune er driftskommune for Sprogcenter Nordsjælland på vegne af 10 nordsjællandske kommuner, som samtidig er sprogcentrets faste brugere. Sprogcentret har som institution eksisteret siden 1.1.1999 og har afdelinger i Frederikssund, Helsingør og Hillerød. Der er p.t. forlagt undervisning til andre kommuner. Der går 1000 kursister dagligt på Sprogcenter Nordsjællands afdelinger.

Jobcentersekretariatet i Job, Social og Sundhed, Hillerød Kommune varetager det økonomiske, administrative og pædagogiske tilsyn med sprogcentret.

Der afholdes løbende møder mellem jobcenteret og forstander. Det pædagogiske tilsyn udøves ved, at jobcentersekretariatets konsulent deltager i ledelsesmøder, i udviklingsarbejde med ledelses- og lærergruppen og i forhold til brugerkommunerne. Ligeledes gennemføres der årligt et egentligt tilsyn på sprogcentret.

I foråret 2006 tilsluttede samtlige kommuner sig, at Sprogcenter Nordsjælland fortsætter som samlet sprogcenter. I efteråret 2006 nedsatte Hillerød Kommune på baggrund heraf en arbejdsgruppe med medlemmer udpeget af samtlige "nye" kommuner. Resultatet af arbejdet er udmøntet i en ny samarbejdsaftale mellem de 10 brugerkommuner og driftskommune Hillerød. Sprogcentret fortsætter på dette grundlag fra 2007. Ved ændringen af danskundervisningsloven i 2010 har de 10 kommuner genunderskrevet samarbejdsaftalen.

Lovgrundlag

Sprogcentrets virksomhed er baseret på "Lov om danskuddannelse til voksne udlændinge m.fl.", samt tilhørende bekendtgørelse og vejledninger. Loven trådte i kraft 1.1.2004. Loven er senest ændret pr. 1. juli 2010, hvor der er tilført arbejdsmarkedsrettet danskundervisning (intro-dansk).

Målgruppen er alle voksne udlændinge over 18 år, der har opholdstilladelse eller ret til ophold i Danmark og som er folkeregistreret i en opholdskommune.

Med loven af 2004 skete der en række ændringer:

Der stilles krav til arbejdsmarkedsrettet indhold i undervisningen. Undervisningen er opbygget i tre uddannelser med hver seks moduler. Efter hvert modul er der modultest. Der er statskontrollerede afsluttende prøver efter hver uddannelse. Undervisningen er i højere grad baseret på kommunikative principper og edb anvendes mere i undervisningen. Som et nyt element udarbejdes der individuelle læringsplaner for kursisterne. På linie med en række andre uddannelser reducerer loven vejledningen til en uddannelsesvejledning rettet mod de tre danskuddannelser. (Om vejledningen på Sprogcenter Nordsjælland – se senere).

"Lov om danskuddannelse til voksne udlændinge m.fl." er tænkt som et instrument i landets integrationspolitik. Danskuddannelsens rolle i integrationspolitikken kommer til udtryk gennem fokus på den enkelte kursists læring i samspillet med den øvrige integration og arbejdsmarkedet.

Ved lovændringen i 2010 er der indført intro-dansk for den gruppe udlændinge, hvis primære formål for ophold i Danmark er at arbejde på det danske arbejdsmarked.

Sprogcenterråd

Til at rådgive sprogcentrets ledelse og driftkommunen er der nedsat et sprogcenterråd. I rådet er der repræsentanter fra samtlige 10 brugerkommuner, DA, LO, Erhvervsakademiet Nordsjælland og Humanica. Britt Petersen fra Helsingør kommune er formand.

Sprogcenterrådet har holdt fire møder i 2010.

På det første møde blev beretning 2009 drøftet.

Opgangen i kursisttallet har stabiliseret sig, så der nu er 1000 kursister på sprogcentret. De selvforsørgede kursister udgør 75 % og 35 % kommer fra EU-lande.

Forsøgspuljen til grundkursus i arbejdsmarkedsdansk er flittigt brugt af sprogcentret. I løbet af 2009 er der gennemført 12 kurser. De 10 er gennemført på virksomhederne og 2 i samarbejde med fagforeningen 3F. Sprogcentret kan tilbyde FVU i dansk og matematik. Primært efterspørges dansk. FVU kan nu tilbydes også til etniske danskere. FVU har den fordel at udlændinge kan deltage når deres uddannelsesret under danskundervisningsloven ophører.

I 2009 har sprogcentret samarbejdet med Helsingør kommune om projekt "Comwell", der retter sig mod rengøringssektoren.

"Kvinder på vej" – et EU projekt i samarbejde med flere kommuner fortsætter i 2010 og 2011.

På møderne har der løbende været præsenteret andre temaer. I 2010 har de været:

- Intro-dansk. Med lovrevisionen er der åbnet mulighed for at nytilkomne udlændinge, der er kommet til landet udelukkende for at arbejde, kan få danskundervisning i tilknytning til deres job. Det kræver dog en virksomhed af en vis størrelse for at dette kan gennemføres. Intro-dansk kan også gennemføres på sprogcentret. Udlændinge, der er kommet til landet for at arbejde, kan vælge mellem ordinær moduldansk og intro-dansk.
- Au-pair. Med lovrevisionen er deres ret til dansk indskrænket til 2 moduler.
- Opdeling af modultaksten i en start- og sluttakst. På grund af de administrative omlægninger starter opdelingen i januar 2011.

- Revideret samarbejdsaftale. På baggrund af lovrevisionen er en revideret samarbejdsaftale udsendt til underskrift i de samarbejdende kommuner.
- Fraværsregistrering og information til kommunerne. Fraværsregistrering skal nu udelukkende ske af I1, A og K kursister.
- Grundkursus i arbejdsmarkedsdansk er stadig en mulighed. Forsøgspuljen er forlænget til udgangen af 2012. Ordningen benyttes for lidt af jobcentrene.
- Det nye administrative system "Ludus". I den forbindelse underretning til kommunerne om fravær m.v..
- Kursus i danske samfundsforhold og dansk kultur og historie. Dette tema har været hovedpunktet på to møder og resulterer i, at sprogcentret fra 2011 udbyder kurset for samtlige kommuner. I 2011 med en overgangsløsning men fra 2012 med en løsning, der hovedsagelig benytter on-line materiale på modersmål og dansk. Løsningen i 2012 drøftes videre i centerrådet.

Drøftelserne i sprogcenterrådet er præget af stor samarbejdsvilje både mellem kommunerne og sprogcentret, men også mellem kommunerne indbyrdes. En række af **sprogcentrets aktiviteter** kan kun gennemføres, under forudsætning af at **flere** eller **alle** kommuner **arbejder sammen** med sprogcentret. Det gælder især de arbejdsmarkedsrettede forløb.

SPROGCENTER NORDSJÆLLANDS ARBEJDSOPGAVER

Ordinær danskundervisning og vejledning

Sprogcenter Nordsjællands primære arbejdsopgave er at undervise i dansk som andetsprog. Undervisningen skal fremme kursisternes aktive brug af dansk sprog, den skal give viden om danske kultur- og samfundsforhold samt det danske arbejdsmarked. Undervisningen skal således bidrage til, at voksne udlændinge kan komme i beskæftigelse og bliver i stand til at forsørge sig selv samt deltage i livet som medborger i det danske samfund.

Arbejdsmarked og dansk

Sprogcenter Nordsjælland gennemfører dansk i en række forløb, der retter sig mod arbejdsmarkedet. Det er dels sprogcentrets egne forløb dels forløb, som vi gennemfører sammen med kommuner. Forløbene gennemføres typisk som en kombination af dansk/faglig undervisning og praktik; dansk indgår på arbejdspladsen i praktikforløbene. Der gennemføres også dansk som rekvireret undervisning direkte på den enkelte arbejdsplads. Dette sker oftest i form af eneundervisning men også som små hold.

Uddannelse og dansk

Sprogcentret indgår i et samarbejde med andre uddannelsesinstitutioner om forløb, hvor der er flaskehalse. Pt. starter der to gange årligt "Forkursus til Social- og Sundhedshjælperuddannelsen". Tidligere har der været gennemført kurser for buschauffører og uddannelse af udenlandske læger.

Andre integrationsopgaver – integrationskontrakter

I kraft af sin placering som sprogcenter for 10 kommuner varetager Sprogcenter Nordsjælland en række andre integrationsmæssige opgaver for alle kommuner, grupper af kommuner eller enkelte kommuner. Et eksempel er Integrationskontrakter for I2-kursister for kommunerne.

Den ordinære danskundervisning

Model og prøver

Den ordinære undervisning er en grundlæggende uddannelse i dansk opbygget i tre uddannelser med hver seks moduler. Efter hvert modul er der modultest. Uddannelserne foregår efter centralt fastlagte mål og rammer og de afsluttes med statskontrollerede prøver efter hver uddannelse.

Prøveniveauerne for danskprøverne er fastlagt af Europarådet.

Danskuddannelse for voksne udlændinge måles altså efter internationale standarder. I realiteten er "dansk som andetsprog" derved gjort til en kompetencegivende uddannelse for "nye danskere".

Uddannelse 1 er for analfabeter, uddannelse 2 for kursister med kort skolebaggrund og uddannelse 3 for kursister med mellemlang eller lang uddannelsesbaggrund. Ud fra kursistgruppens forudsætninger er der afgørende forskel på det niveau den enkelte uddannelse afsluttes med og ligeledes det tempo den kan gennemføres med. (Jf. undervisningsmodel vedlagt som bilag).

Sprogcentret indplacerer kursisterne på uddannelserne på grundlag af skole- og uddannelsesmæssige baggrund, indlæringshastighed og således at uddannelsen kan understøtte og indgå i samspil med kursistens planer for beskæftigelse eller videre uddannelse. Sprogcentret indplacerer kursisterne på modul efter deres aktuelle niveau.

Indhold og metodevalg

Målene i undervisningsmodellen opnås bl.a. ved at arbejde med deltagernes funktionelle sprogbrug set i forhold til det mål, der sættes for den enkelte. Indholdsmæssigt sikres dette gennem inddragelsen af autentiske materialer i undervisningen og et krav til samtlige uddannelser om indhold vedrørende "arbejde", "uddannelse" og "hverdagsliv og medborgerskab".

Metodisk arbejdes med synliggørelse af mål og delmål for undervisningen, hvorved kursisterne medinddrages i planlægningen af undervisningen. Der arbejdes ud fra "individuelle læringsplaner".

For at fremme kursistens medinddragelse i planlægning og gennemførelse af undervisningen har Sprogcenter Nordsjælland oversat alle modulers indhold og mål til en række af kursisternes sprog.

Edb anvendes som et hjælpemiddel i undervisningen, som i landets øvrige skoleformer.

Undervisning i kultur- og samfundsforhold

Undervisningen i kultur- og samfundsforhold i Danmark har siden 1.1.2004 været indbygget i den ordinære undervisning. Den tilrettelægges i form af en række obligatoriske temaer, der indgår på alle moduler. Formålet er, at kursisten så hurtigt som muligt opnår et grundlæggende indblik i kultur- og samfundsforhold i Danmark.

Fra 2011 betyder ændringer i Integrationsloven, at kommunerne desuden skal gennemføre et kursus i danske samfundsforhold og dansk kultur og historie på 40 timer for udlændinge i første del af deres ophold i Danmark. Kommunerne har anmodet sprogcentret om at lave kurset for dem.

Uddannelses- og erhvervsvejledning

I "Lov om danskuddannelse til voksne udlændinge m.fl." – som trådte i kraft 1.1.2004 – er den uddannelses- og erhvervsvejledning som sprogcentret skal yde de nye kursister indskrænket betydeligt i forhold til den tidligere gældende lovgivning. Fra 2004 er vejledningen koncentreret om visitation og om hvordan den enkelte kursist gennemfører sin dansk-uddannelse i relation til kursistens videre plan for arbejde eller uddannelse.

Efter drøftelse i sprogcenterrådet har sprogcentret valgt herudover at fortsætte den praksis, at det er vejlederne, der er det primære kontakttled til samarbejdspartnere i kommunerne, når det drejer sig om de enkelte kursister. I den funktion deltager de desuden i "vendemøder" to gange om året med alle kommuner.

Sprogcentrets uddannelses- og erhvervsvejledere er således sprogcentrets kontaktpersoner i forhold til kommunernes sagsbehandlere om de enkelte kursisters individuelle kontrakter. Denne funktion er fra 1.1.2007 udvidet til at omfatte vejledning overfor kursisten og kommunen, hvis kursisten af den ene eller anden grund har større vanskeligheder med at gennemføre den ordinære danskundervisning og bestå en danskprøve. Det kan dreje sig om særlige tiltag på sprogcentret men også om vejledning i forhold til specielle tilbud, der ligger uden for sprogcentret.

Med det fokus, der med den nye "Lov om undervisning af voksne udlændinge" er sat på arbejdsmarkedet, har sprogcentret valgt at gennemføre temaer om det danske arbejdsmarked, personlige kvalifikationer og jobsøgning. Det sker på uddannelse 2 og 3 efter ca. et års undervisning og på uddannelse 1 efter en konkret vurdering.

Ligeledes er den enkeltes vej til arbejdsmarkedet indholdet i vores to brobygningsforløb: "Hvor skal du hen" og "Klar til arbejde".

Her udnytter vi i begge tilfælde vores vejlederes kvalifikationer til undervisningsbaseret vejledning og specifik vejledning af den enkelte.

Som et nyt vejledningselement får hver kursist ved deres undervisningsstart udleveret en informations - DVD, som er produceret af sprogcentret i et samarbejde med Indvandrerens Aftenskole. DVD'en er indtalt på 17 sprog og omhandler danskundervisningens regler og muligheder for den enkelte. Ligeledes indeholder den information om særlige forhold på Sprogcenter Nordsjælland.

Ordinær undervisning som dag- og aftenundervisning

Sprogcentret tilbyder undervisning inden en måned efter tilmelding for samtlige kursister. De ordinære undervisningsstarter for større grupper er hvert kvartal.

Fra august 2004 har dagkursisterne på samtlige uddannelser og moduler modtaget 15 ugentlige undervisningslektioner lagt på tre dage om ugen. Undervisningen er derved tilrettelagt således, at den kan indgå i en kombination med beskæftigelse og arbejdspraktik.

For aftenkursisternes vedkommende er timetallet 6 ugentlige undervisningslektioner lagt på to aftner.

Ordinær undervisning som e-learning

Uddannelse 3 tilbydes endvidere som delvis e-learning. Her undervises der 6 lektioner i mundtligt sprog på lørdage; den øvrige undervisning foregår via et særligt edb-program hjemme hos kursisten selv. I 2010 har der fast været ca. 30 kursister til denne undervisning.

Kursisterne har været fra kommunerne **Egedal, Fredensborg, Frederikssund, Gribskov, Halsnæs, Helsingør, Hillerød, Hørsholm samt Odsherred.**

Ud over lørdagsundervisningen er programmet med delvis **e-learning i 2010 gennemført med en gruppe sygeplejersker**, som alle er ansat på Hillerød sygehus.

Forberedende Voksen Undervisning (FVU)

I kraft af driftsoverenskomst med VUC, har Sprogcenter Nordsjælland mulighed for at tilbyde samme FVU-kurser i læsning og matematik som VUC.

Målgruppen for FVU er alle voksne, der har problemer med at læse og skrive. Slutmålet for undervisningen er at forbedre deltagernes læse-, skrive-, eller regnefærdigheder til et niveau, der muliggør deltagelse i 9. klasse for voksne. Der er 4 niveauer, med mulighed for test efter hvert niveau.

FVU bliver tilbudt til alle voksne, herunder deltagere på sprogcentrets Danskuddannelse 2 modul 5-6 og Danskuddannelse 3 modul 3-5, men også deltagere, der har opbrugt deres 3-årige uddannelsesret, eller er blevet danske statsborgere, uden tilstrækkelige færdigheder.

FVU bliver tilbudt som dag- og aftenundervisning, enten på sprogcentret eller forlagt til virksomheder eller foreninger, hvor der er basis for et hold.

I 2010 blev der gennemført:

- **36 hold for i alt 424 kursister i læsning**
- **4 hold for i alt 34 kursister i matematik**
- **1 hold for i alt 7 kursister som virksomhedsforlagt**

Brobygninger til arbejdsmarkedet gennemført i et samarbejde med flere kommuner

Hvor skal du hen

Forløbet tilbydes for kursister, der befinder sig på uddannelse 2 og 3 modul 3-4. Forløbet varer ½ år. I "Hvor skal du hen" er formålet at give kursisten kendskab til det danske arbejdsmarked og forholdene på en konkret arbejdsplads. Den røde tråd er den personlige afklaring i forhold til job og kursisternes individuelle kontrakter. Som et væsentligt led indgår der en længerevarende praktik i forløbet. "Hvor skal du hen" gennemføres i et samarbejde med kommunernes sagsbehandlere.

I 2010 gennemførtes 2 "Hvor skal du hen" – forløb med kursister fra følgende kommuner: Allerød, Egedal, Fredensborg, Frederikssund, Gribskov, Hillerød, Hørsholm og Rudersdal.

Vi har opgjort resultaterne af "Hvor skal du hen". Disse er vedlagt som bilag.

Klar til arbejde

Forløbet tilbydes til kursister, der befinder sig på uddannelse 1 modul 3-4. Da kursisterne er analfabeter, giver det særlige barrierer i forhold til det danske arbejdsmarked. Forløbet varer derfor 1 år. I "Klar til arbejde" er formålet at arbejde målrettet med kursisternes kompetencer i forhold til det danske arbejdsmarked og forholdene på en konkret arbejdsplads. Den røde tråd er vejledning og opkvalificering af den enkelte i forhold til at kunne indgå på et dansk arbejdsmarked. Der indgår virksomhedsbesøg, en "snusepraktik" og en længere praktik. "Klar til arbejde" gennemføres i et samarbejde med kommunernes sagsbehandlere.

I 2010 gennemførtes 1 "Klar til arbejde" – forløb med kursister fra følgende kommuner: Allerød, Fredensborg, Frederikssund, Gribskov, Halsnæs, Hillerød og Hørsholm.

Vi har opgjort resultaterne af "Klar til arbejde". Disse er vedlagt som bilag.

Brobygninger til uddannelse/arbejde gennemført med andre uddannelsesinstitutioner

Sprogcentret har generelt opstillet nogle krav til organiseringen af forløbene med aftagerinstitutionerne, før vi kalder det en brobygning. Det gælder såvel til de brobygninger, som gennemføres med loven om danskuddannelse som til de forløb, hvor vi "udlåner" lærer. Kravene er: fælles visitation, fælles planlægning, integreret forløb mellem den faglige og sproglige undervisning, faste procedurer for indtag af kursister i perioden, egnede lokaler. **Det afgørende er, at kursisten efter gennemført forløb sikres optagelse på ordinær uddannelse, mulighed for optagelse på anden kompetencegivende uddannelse eller får et jobtilbud.**

Følgende brobygninger har været gennemført i 2010:

2 brobygninger til Social-og sundhedsuddannelserne: Brobygningen er identisk med forkursus til SOSU. Kursisterne fortsætter på den ordinære uddannelse.

Der deltog kursister fra følgende kommuner: Allerød, Fredensborg, Frederikssund, Gribskov, Halsnæs, Helsingør, Hillerød, Hørsholm, og Rudersdal.

Vi har opgjort resultaterne af forkurserne til SOSU. Disse er vedlagt som bilag. Der har i alt været gennemført 16 forløb.

I perioden 1999-2004 gennemførte sprogcentret 5 kurser med i alt 56 kursister med uddannelse af buschauffører sammen med Erhvervsakademiet Nordsjælland.

Resultaterne af bus-chaufførkurserne er vedlagt som bilag.

I perioden 2002-2004 gennemførte sprogcentret et brobygningsforløb for udenlandske læger sammen med hospitalerne i Frederiksborg Amt. Der deltog i alt 35 kursister. Erfaringerne indgår i en rapport fra UC2 fra 2005: "Erfaringer med læge-projekter på landsplan".

Resultaterne af Brobygning for udenlandske læger er vedlagt som bilag.

Grundkursus i arbejdsmarkedsdansk

Ministeriet for Flygtninge, Indvandrere og Integration har etableret en særlig pulje til grundkursus i arbejdsmarkedsdansk med det formål, at kortuddannede udlændinge kan fastholde et arbejde eller komme i beskæftigelse.

Grundkurset kan etableres af sprogcentrene i samarbejde med den enkelte eller flere virksomheder eller i samarbejde med et jobcenter, når det drejer sig om ledige. Forsøgene i 2008 og 2009 videreføres nu, så puljen kan søges permanent frem til udgangen af 2012.

For at tilgodese de mindre virksomheder kan puljen søges, når der er 6 deltagere. Der kan søges om undervisning i op til 70 timer. Ansøgningerne kan indsendes løbende og der er kort sagsbehandlingstid. Der udarbejdes en særlig evaluering for det enkelte projekt.

Desværre er muligheden ikke brugt så flittigt som i 2009.

Sprogcenter Nordsjælland har i 2010 gennemført følgende grundkurser i arbejdsmarkedsdansk:

I samarbejde med **Trasbo rengøring i Skibby** har der været gennemført et kursus for 8 medarbejdere. Målet var at forbedre deres muligheder på arbejdspladsen/fastholdelse. Undervisningen blev gennemført på virksomheden.

I samarbejde med **Jobcenter Halsnæs** har der været gennemført et kursus for 6 ledige medarbejdere. Målet var at bringe deltagerne tættere på arbejdsmarkedet, her rettet mod rengøringsbranchen. Undervisningen blev gennemført på virksomheden.

SAMARBEJDET MED KOMMUNERNE

Koordinerende møder og "vendemøder"

Etablering af kontakt og samarbejde med kommunerne har fra begyndelsen haft første prioritet for sprogcentret. Fra 2002 har samarbejdet med brugerkommunerne som kommunegrupper og som enkeltkommuner været etableret i faste rammer.

Kommunegruppe øst består af Allerød, Fredensborg, Helsingør, Hørsholm og Rudersdal. Kommunegruppe vest består af Egedal, Frederikssund, Gribskov, Halsnæs og Hillerød.

Møderne i **kommunegrupperne** omhandler **koordinering af aktiviteter** og generelle spørgsmål. Disse møder har igennem årene resulteret i flere **konkrete fællesprojekter**, herunder brobygningsforløb. I 2010 har der været gennemført to møder med de to kommunegrupper. Her har der været drøftet såvel temaer som administrative emner. Eksempler: Grundkursus i arbejdsmarkedsdansk, ungeindsatsen, kursus i danske samfundsforhold og dansk kultur og historie, lovkategorier, administrative retningslinier for betalingstilsagn.

Resultatet af disse drøftelser har i 2010 udmøntet sig i en undersøgelse af problemstillingen: de unge udlændinge i kommunerne samt en koordinering af målgruppesøgning til grundkursus i arbejdsmarkedsdansk. Arbejdet er foretaget af sprogcentersekretariatet.

Møderne med **enkeltkommunerne** har som regel karakter af **"vendemøder", hvor samtlige kursister fra en kommune gennemgås**. Der afholdes minimum 2 vendemøder om året med samtlige kommuner. I møderne deltager sagsbehandlere, integrationsmedarbejdere fra kommunerne og vejleder og afdelingsleder fra sprogcentret. Fra januar 2004 har samtlige kommuner i samarbejdet faste "vendemøder" med sprogcentret. Disse møder har fungeret videre uden problemer i den nye kommunestruktur.

Jobguideordning for borgere på dagpenge

I perioden august 2006 og frem til juli 2008 har sprogcentret fået bevilget tilskud til en "jobguide for AF-kursister". Ordningen med jobguide er blevet videreført af sprogcentret fra 2009 for borgere på dagpenge. Den pågældende jobguide – som arbejder på Hillerødafdelingen – har samarbejdet med jobkonsulenterne i sprogcentrets brugerkommuner om udarbejdelse af uddannelsesplaner.

I 2010 har 80 borgere på dagpenge været henvist til Sprogcentercenter Nordsjælland. Uddannelsesplanerne er ofte lavet som individuelle skemaer i den ordinære danskuddannelse suppleret med FVU læsning, matematik og IT. Andre uddannelsesplaner har været suppleret med praktik og opfølgning heraf.

En del af kursisterne har fulgt sprogcentrets arbejdsmarkedsrettede tilbud.

Der har således deltaget borgere på dagpenge på **forkurserne til SOSU fra Fredensborg, Frederikssund og Rudersdal**.

På kurserne **"Hvor skal du hen" kursister fra Fredensborg, Egedal, Gribskov, Hillerød, Hørsholm og Rudersdal**.

På kurset **"Klar til arbejde" kursister fra Fredensborg, Frederikssund, Hillerød og Hørsholm**.

Aktiveringsprojekter og arbejdsmarkedsrettede forløb

I 2009 gennemførtes en række aktiveringsprojekter og arbejdsmarkedsrettede forløb for kursisterne. De fleste projekter har varighed af et halvt eller et helt år. Projekterne gennemføres med kommunerne, jobcentrenes statslige del eller arbejdsgivere.

Følgende projekter er påbegyndt eller er gennemført i 2010:

"Kvinder på vej" – EU projekt

Projektet er støttet af EU-Socialfonden og endvidere af de lokale beskæftigelsesråd i København, Hvidovre, Ballerup, Allerød, Fredensborg, Frederikssund, Gribskov, Helsingør, Hillerød, Hørsholm og Rudersdal. Projektet startede i januar på fjerde forløb hos de regionale partnerskaber, der inkluderer:

- Sprogcenter Nordsjælland, Hillerød Kommune.
- Center for Beskæftigelse, Sprog og Integration (CBSI), Københavns Kommune.
- Ballerup Sprogcenter, Ballerup Kommune.
- Og offentlige myndigheder og uddannelsesinstitutioner m.fl.

Målgruppen er familieforsørgede kvinder med anden etnisk baggrund end dansk på minimum danskuddannelse 2 modul 4 og Danskuddannelse 3 modul 3.

Projektet er en aktivering af en arbejdskraftreserve, som ellers ikke når frem til arbejdsmarkedet og bidrager til at styrke Region Hovedstadens økonomiske udvikling.

Der tilrettelægges i 5 hold à 12 kvinder i alt 60 kvinder i hhv. Hillerød, CBSI København og Ballerup Sprogcenter i hele perioden. 1 forløb varer 24 uger ugentlig med 30 timer pr. uge.

Sidste kursusstart: August 2011. Projektet afsluttes i 2012.

"Hvor skal du hen" (se side 8). Målgruppen er kursister fra uddannelse 2 og 3 modul 3-4. Formålet er at give kursisten kendskab til det danske arbejdsmarked som grundlag for en personlig afklaring i forhold til job og udarbejdelse af handlingsplan. Der indgår længerevarende praktik.

Et forløb er gennemført i foråret 2010 i et samarbejde med kommunerne **Egedal, Fredensborg, Frederikssund, Gribskov, og Hillerød.**

"Hvor skal du hen" (se side 8). Målgruppen er kursister fra uddannelse 2 og 3 modul 3-4. Formålet er at give kursisten kendskab til det danske arbejdsmarked, som grundlag for en personlig afklaring i forhold til job og udarbejdelse af handlingsplan. Der indgår længerevarende praktik.

Et forløb er gennemført i efteråret 2010 i et samarbejde med kommunerne **Allerød, Fredensborg, Frederikssund, Hillerød, Hørsholm og Rudersdal.**

"Klar til arbejde" (se side 8). Målgruppen er analfabeter. Det er formålet gennem vejledning og opkvalificering at give kursisterne kompetencer, så de kan indgå på det danske arbejdsmarked. Der indgår virksomhedsbesøg og praktik. **Et forløb** er gennemført i 2010 i et samarbejde med kommunerne **Allerød, Fredensborg, Frederikssund, Gribskov, Halsnæs, Hillerød og Hørsholm.**

Undervisning for **Berendsen** Textil Service A/S

I januar og februar måned gennemførte sprogcentret undervisning for ansatte på virksomhedens **Hillerød afdeling**. Perioden er traditionelt en 'stille' produktions-periode og derfor benyttede virksomheden lejligheden til at opkvalificere medarbejdernes dansk- og arbejdsmarkedskundskaber. Undervisningen af de 12 medarbejdere foregik på sprogcentret.

Undervisningen svarede til fuld arbejdstid og medarbejderne fik normal løn under forløbet. De 12 medarbejders forudsætninger fordelte sig over modul 1 og 2 på Danskuddannelse 2.

Undervisningens indhold havde arbejdspladsen som omdrejningspunkt, lige fra den enkelte medarbejders jobfunktion til alment relevante arbejdsmarkeds- og samfundsforhold.

I det omfang det var muligt (iht. ansættelseskrav, uddannelsesbaggrund og undervisningsomfang) modtog virksomheden SVU-refusion for medarbejderne.

Ligeledes har sprogcentret gennemført et ordinært aftenhold 2 gange ugentlig i perioden marts-december for **Berendsens Ølsted afdeling**. Holdet blev gennemført for 14 polakker i fritiden på virksomheden. I lighed med dagholdet var fokus på undervisningsindholdet arbejdspladsen.

Hillerød Internationale Ungdomsskole

Hillerød Internationale Ungdomsskole er et tilbud for unge flygtninge og indvandrere – fortrinsvis nytilkomne – mellem 14 og 20 år. Skolen er en "folkeskoleindhenter" og underviser i dansk, engelsk, matematik samt grundlæggende kendskab i danske kultur- og samfundsforhold.

Skolen har eksisteret som selvstændig skole fra 1996 og havde i 2003 i alt 126 elever. Skolen fik i 2004 Integrationsprisen.

Da målgruppen efterhånden blev mindre – som konsekvens af færre flygtninge og familiesammenførte udlændinge – besluttede Hillerød byråd i 2007 at overføre tilbuddet til Sprogcenter Nordsjælland med henblik på en gradvis lukning.

I 2008 var der 35 elever, i 2009 27 og i 2010 13. Tilbuddet lukker sommer 2011.

Integrationskontrakter for I 2 kursister

Sprogcentrets vejledere udfører integrationskontrakter for kommunerne. I 2010 er dette foretaget for **Fredensborg** kommune.

Rekvireret undervisning – "Dansk på arbejdspladsen"

Sprogcenter Nordsjælland underviser i flere tilfælde i dansk på arbejdspladserne. Nogle af disse aftaler udspringer direkte af Bro-bygningsforløbene til arbejdsmarkedet, mens andre aftaler handler om fastholdelse på arbejdspladsen. Dansk på arbejdspladsen gennemføres dels i form af **små hold** og dels som **eneundervisning**.

Sprogcenter Nordsjælland vil løbende søge at oprette flere af disse forløb som "brancherettede forløb" gennem en større koordinering mellem kommunerne.

I 2010 blev danskundervisning gennemført som rekvireret undervisning på følgende arbejdspladser/institutioner:

Blindehjemmet i Fredensborg
 Café Danner i Jægerspris
 Caféen – idrætsanlægget i Slangerup
 Egelunden – plejehjem i Kokkedal
 Eventyrhuset – børneinstitution i Ølstykke
 HKI i København
 Johannes Hages Hus – bosted i Nivå
 Plejehjemskøkken i Nivå
 Siemens – Helsingør
 Taxakørekort – gennemført på sprogcentret
 Vandfaldet – børneinstitution i Ølstykke
 VKR Holding i Hørsholm

FVU på arbejdspladsen

FVU læsning kan kombineres med aktivering, arbejde eller anden uddannelse f.eks. i 3 timer om ugen eller som koncentrerede forløb à 20 timer om ugen i 3 uger.

FVU tilrettelægges i tæt samarbejde med virksomhederne.

I 2010 har der i samarbejde med Hillerød kommunes rengøringsafdeling været 1 forløb på Kulsvierskolen.

Undervisning af traumatiserede flygtninge og indvandrere

Allerede før sprogcentrets tilblivelse i 1999 har der været gennemført særlig tilrettelagt undervisning af traumatiserede flygtninge og indvandrere. Flere af sprogcentrets afdelinger har således over 10 års erfaring med denne type undervisning.

Fra 2003 og frem til sommer 2005 deltog Sprogcenter Nordsjælland i et landsdækkende forsøg for Integrationsministeriet, hvor der deltog 5 sprogcentre. Der indgik et udvidet samarbejde med kommunerne og amtets specialundervisning med henblik på et særligt tiltag for denne gruppe. I projektet indgik forsøg med arbejdsprøvning med Reva-Trollesbro i Hillerød. Der var nedsat en følgegruppe af sprogcenterrådet med deltagelse fra fire kommuner samt Egedammen og Trollesbro. Den eksterne evaluering kan ses på www.UC2.dk.

Undervisningen af traumatiserede er fortsat som en særskilt aktivitet på sprogcentret efter de principper, som følgegruppen og sprogcentret har fundet frem til. Aktiviteten omfatter ikke de stærkt behandlingskrævende, idet hovedvægten er lagt på undervisning og styrkelse af den enkeltes personlige, sociale og danskfaglige kompetencer. Kursisterne i 2010 var fra kommunerne **Allerød, Fredensborg, Frederikssund, Helsingør, Hillerød og Hørsholm**.

Undervisning af blinde

Siden 2003 har sprogcentret undervist blinde på blindecentret Bredegaard i Fredensborg. Undervisningen er gennemført for Fredensborg kommune, som er bopælskommune for deltagerne. I 2010 har der været gennemført undervisning af 1 blind.

Hørehæmmet

I 2010 har sprogcentret gennemført et undervisningsforløb for en hørehæmmet kursist.

Anden ene-undervisning

I 2010 har der været gennemført hjemmeundervisning af 2 syge ægtepar i henholdsvis Fredensborg og Helsingør.

UDVIKLING

Sprogcenter Nordsjælland arbejder løbende med udvikling af den ordinære danskundervisning og de tilbud vi har i øvrigt. Denne udvikling varetages af ledelse og medarbejdere fra sprogcentret og driftskommunens konsulent.

I arbejdet med kompetenceudvikling af lærergruppen er der et samarbejde mellem driftskommunens konsulent og ledergruppen i sprogcentret.

Integration på arbejdsmarkedet og danskundervisning

Med den nye Integrationslov er der sat fokus på indvandrere og flygtninges integration på arbejdsmarkedet. De fleste af de projekter, som Sprogcenter Nordsjælland indgår i, er derfor også **kombinationsforløb**, der retter sig mod arbejdsmarkedet. Enten direkte, som beskrevet i **projekterne** ovenfor eller gennem uddannelse, som beskrevet i afsnittet om **brobygninger**.

Der foregår løbende en udvikling af nye projekter og en fastholdelse af retning, metode og målopfølgning på de eksisterende kombinerede forløb.

Fra 2002 har en **3/2 model fungeret for undervisningsaktiviteterne i den ordinære undervisning**. Undervisning for den enkelte kursist er tilrettelagt over 3 dage om ugen. Dette giver den enkelte og kommunen mulighed for at finde egnede praktikker på arbejdsmarkedet de andre 2 dage. I samspillet mellem arbejdsmarked og "dansk som andetsprog" vil den virkelighed kursisterne oplever kunne gøres til genstand for undervisningen på sprogcentret med hensyn til sprog men også med hensyn til kultur- og samfundsforhold.

Fra 2004 er undervisningen ikke længere organiseret som holdundervisning, men som modulopbygget undervisning baseret på individuelle læringsplaner af vekslende grupper af kursister. I den forbindelse har sprogcentret gennemført en omfattende kompetenceudvikling af medarbejderne.

Sprogpraktik i Nordsjælland

I perioden august – december har vi afviklet et projekt, der havde til formål at afdække mulighederne for at påvirke kursisternes sproglige progression i positiv retning, ved at deltage i sprogpraktik samtidigt med deltagelse i danskundervisning.

I modsætning til arbejdspraktik, hvor det er udførelse af arbejdsfunktioner, der er i fokus, har sprogpraktik til formål at give et rum 'i en arbejdsvirkelighed' for sproglig udfoldelse og erfaringsdannelse. Sprogpraktik forudsætter derfor praktiksteder, som har overskud til at medvirke i den funktion.

Projektet har haft 20 kursister, 10 fra Hillerød-afdelingen og 10 fra Helsingør-afdelingen ude på private og offentlige arbejdspladser i op til 13 uger og i varierende ugentligt omfang. Den sproglige progression er blevet fulgt op via videooptagelser før og efter praktikopholdene.

Et yderligere formål var at undersøge om og hvordan sprogpraktik kunne blive et fast element i danskuddannelserne.

Projektet er støttet af Integrationsministeriet, og de endelige konklusioner følger i den afsluttende projektrapport, marts 2011.

Kompetenceudvikling af medarbejderne

Sprogcentret har i MED aftalt principperne for en samlet kompetence- og videreuddannelsesplan for sprogcentrets medarbejdere. I første omgang for perioden 2001-2004, senere udbygget for perioden 2005 til 2007 og 2008-2010. Den sidste plan er lavet for perioden 2010-2013.

Grundlæggende **bygger den samlede kompetenceplan på lærerteams**. Dels som **arbejdsplatform**, der løser alle aftalte arbejdsopgaver. Dels som **udviklingsplatform**, hvor udvikling af nye arbejdsformer afprøves, evalueres og forankres.

Formålet med **team som organiseringsform for arbejdet** er at opnå den optimale undervisning og samtidig give medarbejderne større indflydelse og medbestemmelse på arbejdspladsen. Bevægelsen fra det lukkede rum og den privatpraktiserende lærer mod en mere åben undervisning og selvstyrende lærergrupper har til hensigt at skabe en platform for udvikling af nye lærerkompetencer og dermed sætte yderligere fokus på kursisternes læreprocesser.

Kompetenceudviklingen af medarbejderne har siden starten haft følgende indhold:

Fra 2001 – 2004:

- Opbygning af teams som arbejdsplatform.
- Intern uddannelse i teamsamarbejde.
- Værktøjer til teamsamarbejdet og den individuelle ansvarlighed.

Med udgangspunkt i lærerteamene:

- Pædagogisk IT- kørekort.
- Arbejde med individuelle læringsplaner.

Fra 2005 – 2007:

- Refleksion over teamenes praksis.
- Tværteamsamarbejde.

Med udgangspunkt i lærerteamene:

- Fortsat udvikling af individuel læring og differentieret undervisning.
- Logbøger som redskab i. fht. individuelle læringsplaner.
- Videreuddannelse af samtlige lærere i undervisningsbaseret vejledning (afsluttet i 2008).

Fra 2008 – 2010

- Team som platform for læring i lærergruppen.

Med udgangspunkt i lærerteamene:

- Differentieret undervisning og individuel læringsplan.
- Mundtlighed og ordforråd.
- Udtale

Fra 2010 – 2013

- Udviklingsteam som læringsplatform.
- FVU – halvdelen af lærergruppen uddannes til FVU.
- Forbedring af kvaliteten på individuelle læringsplaner.

Sprogcenter Nordsjællands samlede kompetenceudviklingsprojekt for medarbejderne står på tre ben: **Uddannelse** (ny viden og færdigheder), **afprøvning i praksis** (afprøvning af denne viden og disse færdigheder) og **udvikling af en ny praksis** (implementering af den afprøvede og senere bearbejdede/ændrede viden/færdigheder).

Det administrative system

Edb-system og systematisk information til kommunerne

Integrationsministeriet, Indenrigsministeriet og Kommunernes Landsforening kræver et administrativt system på området efter bestemte forskrifter. Formålet er at forsyne kommunerne og Integrationsministeriet med de data, der iflg. lovgivningen kan videregives fra sprogcentrene til kommunerne. Det drejer sig om månedlige fraværstatistikker på kursister i kategorierne I1, K og A. Hertil kommer at sprogcenteret kontakter kommunerne, hvis kursister ikke møder til undervisning ved modulstart samt i januar og august måned.

STATISTIK OVER AKTIVITETER I 2010

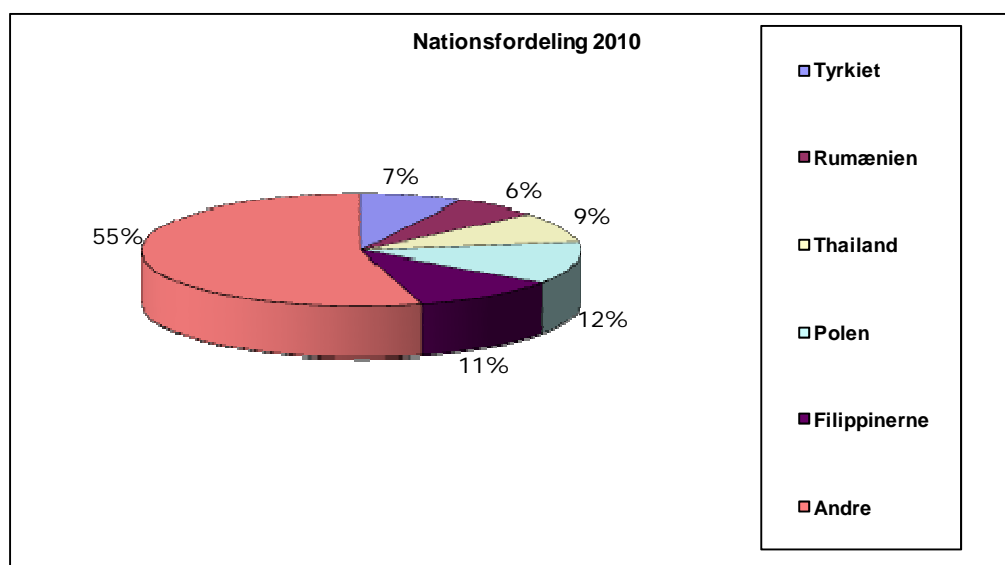
Antal kursister

I 2010 var 1670 kursister tilmeldt undervisning på sprogcentret. Af disse fulgte 1463 den ordinære undervisning og 207 gik til arbejdsmarkedsrettede forløb. Nogle kursister gik kun på sprogcentret i kortere tid, andre fulgte undervisningen hele året. Af disse blev hovedparten undervist på sprogcentrets afdelinger og en mindre del på aftagerinstitutionerne. Antallet af kursister er det samme som i 2009 på den ordinære undervisning men er faldet lidt på den arbejdsmarkedsrettede del.

Kursistgruppen er meget forskellig med hensyn til alder, social-, kulturel-, og uddannelsesmæssig baggrund. Denne forskellighed afspejler sig i nogle af de problemstillinger vi står overfor i undervisningen i dansk som andetsprog.

Fordeling efter nationalitet

Kursisterne fordelte sig i 2010 på 102 forskellige nationaliteter. Fem nationaliteter var repræsenteret med over 100 kursister:



Antallet af kursister fra Polen er stadig den største gruppe og udgør 12 % af kursisterne men Filippinerne er nu den næststørste gruppe og udgør 11 %. I 2010 har 604 **borgere fra EU-lande** fulgt undervisningen på sprogcentret. **Procenttallet af EU-borgere har siden 2008 ligget konstant og er i 2010 på 36 %.**

Kursisternes modersmål

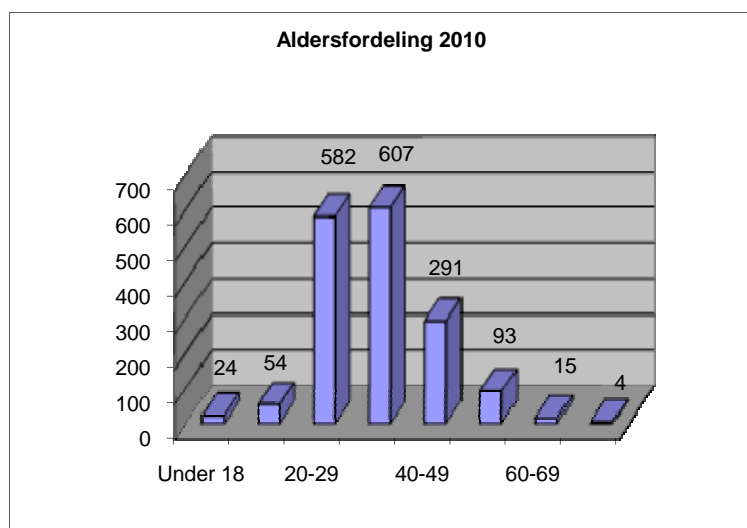
Der er repræsenteret 76 forskellige modersmål. Fire sprog er i løbet af året repræsenteret med over 100 kursister: polsk (201), thailandsk (146), tagalog (fillipinsk) (145) og tyrkisk (126). For første gang siden 1999 er arabisk repræsenteret med under 100.

Fordeling på køn

Ud af 1670 kursister var 1071 eller 64 % kvinder og 599 eller 36 % mænd. Dette er samme procentfordeling som i 2009.

Fordeling på alder

u. 18 år:	24 kursister
18-19 år:	54 kursister
20-29 år:	582 kursister
30-39 år:	607 kursister
40-49 år:	291 kursister
50-59 år:	93 kursister
60-69 år:	15 kursister
70-79 år:	4 kursister



Af statistikken fremgår det, at hovedparten af kursisterne befinder sig i den erhvervsaktive alder. Kursisterne i aldersgrupperne mellem 20 og 49 har holdt sig konstant i forhold til 2009.

Fordeling på lovkategorier

Af de 1670 kursister var:

185 I1-kursister: omfattet af Integrationsloven og under offentlig forsørgelse.

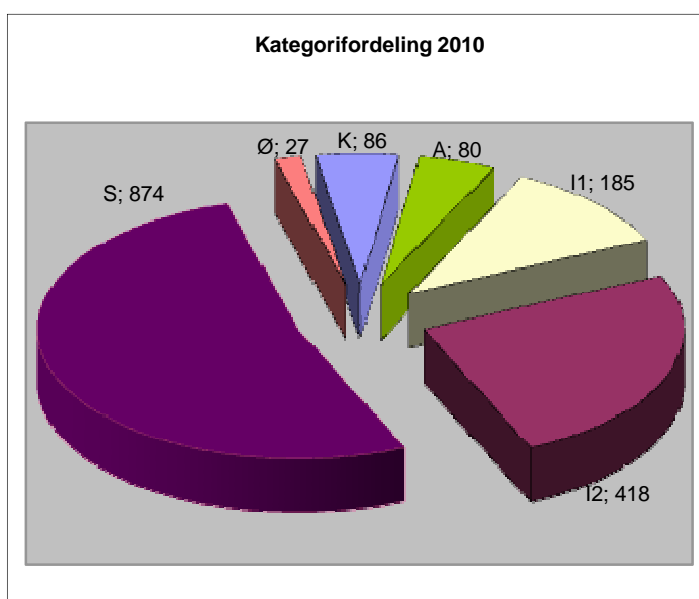
418 I2-kursister: omfattet af Integrationsloven og selvforsørgende.

86 K-kursister: omfattet af Lov om aktiv socialpolitik.

80 A-kursister: omfattet af Lov om aktiv beskæftigelsesindsats.

874 S-kursister: kursister, der er selvforsørgende.

27 Ø-kursister: kursister, der ikke er omfattet af loven (f.eks. danske statsborgere, unge under 18).



Antallet af I1 kursister er steget i forhold til 2009 fra 149 til 185 en stigning på 24 %. Kategorien "øvrige kursister" er faldet mens de andre kategorier har været konstante.

Antallet af S-Kursister (selvforsørgende) er stadig den klart største gruppe; de udgør 52 % af kursistgrundlaget. Tager vi I2 kursister omfattet af Integrationsloven med, udgør den selvforsørgende gruppe 77 % af hele kursistantallet.

Den ordinære undervisnings fordeling på Uddannelse og moduler (se undervisningsmodellen)

Uddannelse 1:

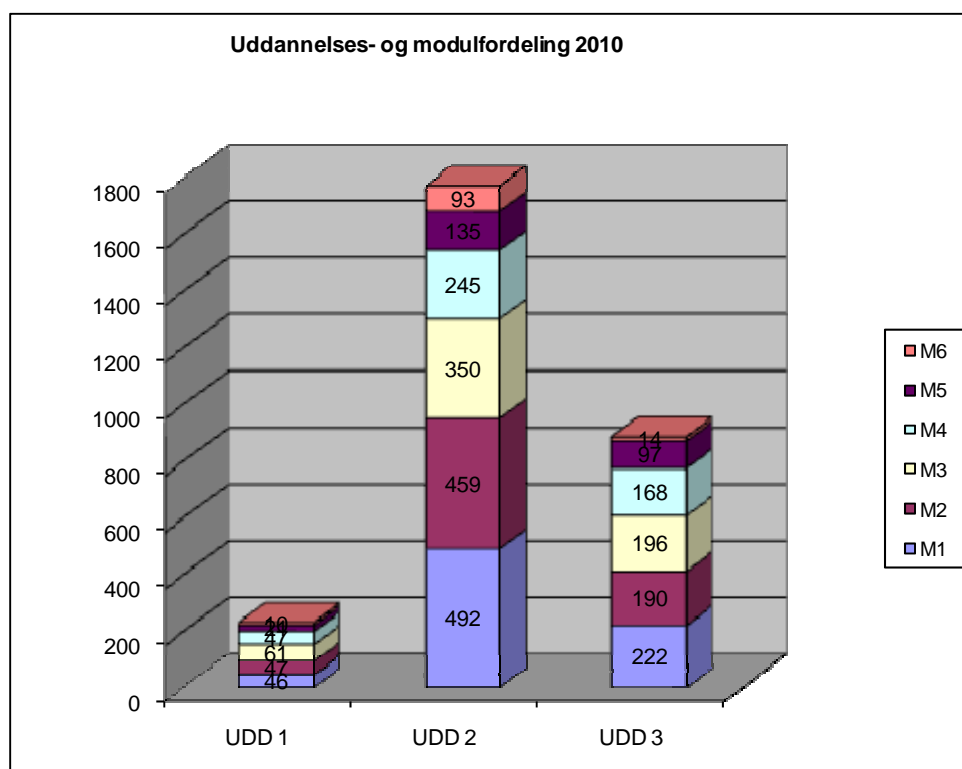
Modul 1: 46
Modul 2: 47
Modul 3: 61
Modul 4: 47
Modul 5: 21
Modul 6: 10

Uddannelse 2:

Modul 1: 492
Modul 2: 459
Modul 3: 350
Modul 4: 245
Modul 5: 135
Modul 6: 93

Uddannelse 3:

Modul 1: 222
Modul 2: 190
Modul 3: 196
Modul 4: 168
Modul 5: 97
Modul 6: 14



Den procentvise fordeling mellem de tre uddannelser er den samme som i 2009.

DU1 (kursister der er analfabeter) udgør 127 eller 7 %, DU2 (kursister med kort uddannelsesbaggrund) udgør 1011 eller 61 % og DU3 (studievanter kursister) 532 eller 32 %.

I 2010 er der gennemført i alt 232 moduler på DU1, der er gennemført 1774 moduler på DU2 og 887 moduler på DU3.

Fordeling på kommuner

Allerød	91	Helsingør	252
Egedal	105	Hillerød	312
Fredensborg	218	Hørsholm	43
Frederikssund	181	Rudersdal	74
Gribskov	178	Øvrige kommuner	25
Halsnæs	191		

Prøver i dansk

Det statskontrollerede prøvesystem består af følgende prøver:

- Prøve i dansk 1: vurderer kursisternes sproglige forudsætninger for at kunne fungere i det danske samfund generelt. Prøven sætter fokus på centrale færdigheder i mundtlig dagligdags kommunikation og læsning på et basalt niveau.
- Prøve i dansk 2: vurderer kursisternes sproglige forudsætninger for at kunne fungere i det danske samfund generelt og på arbejdsmarkedet. Prøven sætter fokus på centrale færdigheder i almen dagligdags kommunikation og således, at man kan klare sig på arbejdsmarkedet på et ufaglært eller faglært niveau. Prøven giver mulighed for at søge om permanent opholdstilladelse.
- Prøve i dansk 3: vurderer kursisternes sproglige forudsætninger for at kunne fungere i det danske samfund generelt men også på arbejdsmarkedet og i uddannelse. Prøven sætter fokus på mere komplekse færdigheder i kommunikation i hverdagen, på arbejdsmarkedet og i uddannelse. Prøven giver mulighed for at søge om statsborgerskab.
- Studieprøven: kvalificerer til videregående uddannelse.

(Om prøvernes niveaumæssige placering: se bilag af undervisningsmodel).

Antallet af prøvedeltagere svarer til sidste år. Sommerprøven har været mindre men til gengæld har vinterprøven været større. Gennemførte prøver i forhold til tilmeldte prøver ligger på 95 %.

Fordelingen af gennemførte prøver i 2010 er som følger:

	Sommertermin	Vintertermin
Prøve i dansk 1	6	0
Prøve i dansk 2	68	78
Prøve i dansk 3	80	68
I alt:	<u>154</u>	<u>146</u>

Indfødsretsprøven

Sprogcentret gennemfører Indfødsretsprøven for Integrationsministeriet. Indfødsretsprøven er et obligatorisk krav til indvandrere før de kan søge statsborgerskab i Danmark:

Prøverne i 2010 har været gennemført med følgende deltagertal:

	Sommertermin	Vintertermin
	132	110

SPROGCENTER NORDSJÆLLAND SOM ARBEJDSPLADS

Personale

Lærere og vejledere

Den faste lærer- og vejlederstab bestod i 2010 af 53 personer svarende til 51 årsværk. Hertil har der i perioder været ansat tidsbegrænsede lærere og timelærere for at dække vikariater i forbindelse med projekter og barsel. Denne lærerstab dækker, ud over den ordinære undervisning og sprogcentrets særlige tilbud, den indtægtsdækkede virksomhed, som skal etableres iflg. "Lov om undervisning af voksne indvandrere" i samarbejde med kommunerne. Ca. 2/3 af lærerstyrken har været i indvandrer- undervisningsområdet i over 10 år.

Administrative medarbejdere

Der var på sprogcentret ansat 5 skolesekretærer og en sekretariatsleder. Disse dækker, ud over afdelingernes mangesidige administrative opgaver, sprogcentrets regnskabsfunktioner og også den største del af mediatekarfunktionerne i forhold til undervisningen. Sekretariatslederen har desuden ansvaret for den overordnede økonomi, indberetning til Integrationsministeriet, bygninger m.v..

Servicemedarbejdere

Sprogcentret har ansat 1½ servicemedarbejdere, der dækker de tre afdelinger og evt. undervisning i andre kommuner.

Ledelse

Den samlede ledelse bestod i 2010 af 3 afdelingsledere, 1 souschef og 1 forstander.

Medarbejderudvalg

Samarbejdsudvalget og sikkerhedsudvalget for Sprogcenter Nordsjælland har siden januar 2000 fungeret med en fælles struktur. Som et resultat af arbejdet i MED-udvalget vedtog MED i 2002 en **samlet personalepolitik for Sprogcenter Nordsjælland**.

I 2010 er der afholdt 4 møder. Følgende emner har været drøftet:

- Elektronisk APV-undersøgelse
- Elektronisk trivselsundersøgelse
- Ny helhedsaftale fra 2011
- Brug af edb og anden teknologi i undervisningen
- Ansættelsespolitikken
- Økonomi og regnskab for 2010

I forlængelse af drøftelserne har APV'en og trivselsundersøgelsen været drøftet lokalt i de enkelte afdelingers sikkerhedsudvalg. Der er arbejdet videre med ansættelsespolitikken og brugen af teknologi i undervisningen i udvalg nedsat af MED. Disse udvalg melder tilbage til MED i 2011.

Arbejdstid og ny løn

I 2010 har sprogcentret forhandlet en ny arbejdstidsaftale med lærergruppen. Arbejdstidsaftalen har forenklet tællesystemet med timer i forhold til den gamle aftale.

Samtidig er der omlagt en række "gamle" krone tillæg til færre samlede nye tillæg. Også her har det medført en forenkling.

I forbindelse med omlægningen af tillæg har der været anvendt ny løn. Restpuljen af ny løn er anvendt til et tillæg til FVU-lærerne.

Fysiske rammer

Pr. 1.1.2007 er der nu afdelinger i Hillerød, Helsingør og Frederikssund. Alle tre steder er der egnede og velindrettede lokaler med edb-faciliteter, der lever op til lovens krav om indføring af nye undervisningsmetoder. I 2010 er undervisningen i Frederiksværk etableret i nyindrettede lokaler med nye edb-faciliteter. Der vil stadig blive undervist lokalt efter aftale med kommunerne både i forbindelse med projekter og særlige forløb.

Økonomiske rammer

Sprogcentersekretariatet og sprogcentret har samlet i 2010 haft et driftsbudget på ca. 46 mil. kr. I dette budget er indeholdt såvel faste udgifter (f.eks. lokaleleje) som variable udgifter (f.eks. lønninger og materialer til undervisningen). Grundlaget for indtægterne er betalinger fra kommunerne. Dels modultakstbetalinger, dels timebetaling og dels faste beløb for særlige undervisningsforløb. Udgiftssiden er aktivitetsstyret gennem en intern kontrakt mellem Hillerød kommune som driftskommune og sprogcentret.

Kursisttallet og beskæftigelsessituationen

Efter en nedgang i kursisttallet fra 2003 til 2007 er der i 2008 og 2009 sket en stigning på henholdsvis 18 % og 11 %. I 2010 har kursisttallet holdt sig på samme niveau som i 2009.

På baggrund af stigningen og samtidig pensionering i personalet har Sprogcenter Nordsjælland i 2010 gennemført nye fastansættelser af 6 lærere og 1 afdelingsleder.

Tallet for kursister fra Integrationsloven, lov om aktiv socialpolitik og lov om aktiv arbejdsmarkedspolitik har holdt sig stabilt. Stigningen i kursisttallet i 2008 og 2009 er næsten udelukkende sket i antallet af selvforsørgere. Her er antallet af EU-borgere steget fra en andel på 13 % til en andel på 36 %. **Det betyder, at den selvforsørgende gruppe af kursister i 2010 nu udgør 77 % af kursisterne.**

Januar 2011

Walther Jeppesen
forstander